



Province of the
EASTERN CAPE
EDUCATION

Iphondo leMpuma Kapa: Isebe leMfundo
Provinsie van die Oos-Kaap: Departement van Onderwys
Porafensie Ya Kapa Botjahabela: Lefapha la Thuto

NASIONALE SENIOR SERTIFIKAAT

GRAAD 12

JUNIE 2026

EKONOMIE V2 NASIENRIGLYN

PUNTE: 150

Hierdie nasienriglyn bestaan uit 20 bladsye.

AFDELING A**VRAAG 1**

- 1.1 1.1.1 A ✓✓ (’n vermindering in arbeid vereis)
- 1.1.2 B ✓✓ (minimalisering kostes)
- 1.1.3 C ✓✓ (negatief eksternaliteite)
- 1.1.4 D ✓✓ ($GI > MI$)
- 1.1.5 A ✓✓ (negatiewe helling)
- 1.1.6 B ✓✓ (monopolistiese kompetisie)
- 1.1.7 D ✓✓ (firmas is prysnemers)
- 1.1.8 C ✓✓ (toename) (8 x 2) (16)
- 1.2 1.2.1 C ✓ ekstra inkomste wat die verkoper verdien as een meer eenheid van ’n produk vervaardig en verkoop word
- 1.2.2 H ✓ werklike uitgawes van besighede
- 1.2.3 F ✓ twee firmas die wat bedryf oorheers
- 1.2.4 I ✓ ’n voorbeeld van stilswyende samespanning met betrekking tot pryse
- 1.2.5 B ✓ bestaan as gevolg van hindernisse van ingang wat nie ekonomies is nie
- 1.2.6 G ✓ besighede in die dieselfde bedryf bereik ’n ooreenkoms om pryse en hoeveelhede te bepaal
- 1.2.7 D ✓ Oorloop-effek van ’n ekonomiese aktiwiteit aan derde partye
- 1.2.8 A ✓ hierdie is ondervoorsiening deur die mark maar voordelig vir die samelewing (8 x 1) (8)
- 1.3 1.3.1 Homogeen ✓
- 1.3.2 Vaste ✓
- 1.3.3 Monopolistiese kompetisie ✓
- 1.3.4 Openlike/eksplisiete/formele samespanning ✓
- 1.3.5 Minimum pryse ✓
- 1.3.6 Pareto-doeltreffendheid ✓ (6 x 1) (6)

TOTAAL AFDELING A: [30]

AFDELING B

Beantwoord TWEE van die drie vrae uit hierdie afdeling in jou ANTWOORDEBOEK.

VRAAG 2: MIKRO-EKONOMIE**40 PUNTE – 30 MINUTE**

2.1 Beantwoord die volgende vrae.

2.1.1 **Noem TWEE eienskappe van 'n vraagkurwe in 'n volmaak mededingende mark.**

- Dit is volmaak elasties ✓
- Dit is 'n horisontale lyn ✓
- Dit is dieselfde as die grensinkomekurwe ✓ ✓
- Dit is dieselfde as die gemiddelde inkomste kromme ✓

(Aanvaar enige ander korrekte en relevante antwoord.) (2 x 1) (2)

2.1.2 **Hoekom is prys-diskriminasie nie moontlik vir firmas in 'n volmaakte mark nie?**

- In volmaakte markte kan firmas nie hul pryse bo die markprys verhoog nie, sonder dat hulle al hul kliënte aan mededingers verloor nie, gevolglik sal firmas nie in staat wees om prysdiskriminasie te pleeg nie ✓✓

(Aanvaar enige ander korrekte en relevante antwoord.) (1 x 2) (2)

2.2 **DATARESPONS**

2.2.1 **Hoe sal bek-en-klouseersiekte uitbraak die aanbod van beesvleis impak?**

- Negatief, die voorsiening van beesvleis sal verminder ✓ (1)

2.2.2 **Wat is die effek van bek-en-klouseer siekte op beesvleispryse?**

- Daar sal 'n toename in prys wees ✓
(Aanvaar enige ander korrekte en relevante antwoord.) (1)

2.2.3 **Beskryf kortliks die konsep *marginale koste*.**

- Marginale koste is die hoeveelheid waar totale koste toeneem wanneer een ekstra produk vervaardig word. ✓✓

(Aanvaar enige ander korrekte en relevante antwoord.) (1 x 2) (2)

2.2.4 **Verduidelik hoekom beesvleis 'n homogene produk is.**

- Beesvleis is tipies dieselfde en hul basiese kenmerk soos gardering speel 'n rol. ✓✓

(Aanvaar enige ander korrekte en relevante antwoord.) ✓✓ (1 x 2) (2)

2.2.5 Hoe beïnvloed skommeling in die markprys van beesvleis die inkomste van kleiner produsente?

- Klein plaaslike produsente bedryf op kleiner winsmarges in vergelyking met groter kommersiële produsente. ✓✓
- Skommeling in beesvleispryse kan hierdie winsmarges direk beïnvloed, afname in inkomste kan die finansiële stabiliteit van kleiner produsente raak. ✓✓
- As pryse daal, kan dit tot verliese vir kleiner produsente lei wat dalk nie dieselfde hulpbronne het om sulke veranderinge te absorbeer nie. ✓✓
- Kleiner produsente mag uitdagings in die gesig staar as hulle met groter, meer gevestigde beesvleisprodusente meeding. ✓✓
(Aanvaar enige ander korrekte en relevante antwoord.) (2 x 2) (4)

2.3 DATA RESPONS

2.3.1 Identifiseer die kompetisie instelling uit die uittreksel hierbo.

- Die Kompetisie Kommissie ✓ (1)

2.3.2 Gee EEN doelwit van die Mededingingswet.

- Bevorder die doeltreffendheid van die ekonomie ✓
- Verskaf verbruikers met mededingende pryse en 'n verskeidenheid van produkte ✓
- Bevorder werk ✓
- Moedig Suid-Afrikaanse besighede aan om in wêreldmarkte deel te neem en aanvaar buitelandse kompetisie in Suid-Afrika ✓ (1)

2.3.3 Beskryf kortliks die konsep kompetisie.

- Kompetisie verwys na die wedywing tussen firmas in die bepaling van markpryse. ✓✓
(Aanvaar enige ander korrekte en relevante antwoord.) (1 x 2) (2)

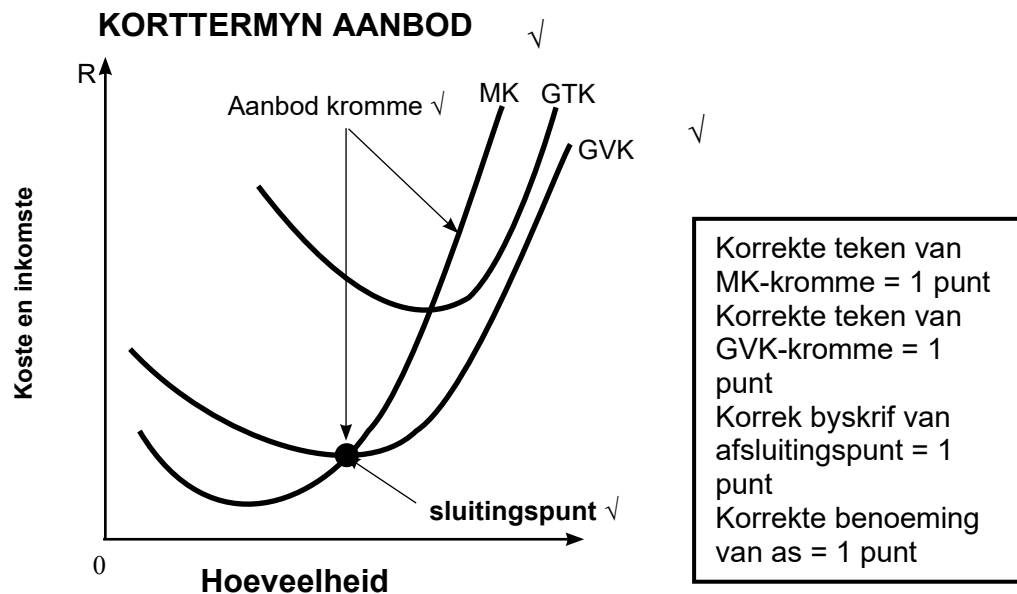
2.3.4 Verduidelik die rol van die kompetisie kommissie in wisselkoers manipulasie.

- Dit ondersoek beperkende sakepraktyke, misbruik van dominante posisies en samesmeltings om billikheid en doeltreffendheid in die Suid-Afrikaanse ekonomie te bereik. ✓✓ (1 x 2) (2)

2.3.5 Hoe kan die manipulasie van die wisselkoers besighede beïnvloed wat in wêreldmarkte meeding?

- Wisselkoersmanipulasie kan tot skommeling in die koste van produksie lei ✓✓
- Veranderinge in die wisselkoers impak die pryse van ingevoerde grondstowwe, komponente en finale produkte ✓✓
- Dit kan winsmarges en mededingendheid beïnvloed. ✓✓
(Aanvaar enige ander korrekte en relevante antwoord.) (2 x 2) (4)

2.4 Met die hulp van 'n grafiek, verduidelik hoe die aanbodkromme van kostekurwes afgelei word.



- Die korttermyn-aanbodkromme van 'n individuele produsent is daardie deel van die marginale koste kromme wat bo die minimum van die gemiddelde veranderlike koste is. ✓✓
- Dië begin van die sluitingspunt opwaarts. ✓✓
- Onder die sluitingspunt sal die firma geen goedere verkoop nie. ✓✓
- 'n Firma sal goedere verkoop as die prys bo die sluitingsprys beweeg. ✓✓
(Aanvaar enige ander korrekte en relevante antwoord.) (4 x 2) (8)

2.5 Hoe verander die helling van die totale koste kromme in verhouding tot veranderinge in die uitset hoeveelheid geproduseer?

- Soos die hoeveelheid van die uitset toeneem, sal die helling van die totale koste kromme geneig wees om relatief plat of vlak te wees. ✓✓
- Hierdie dui 'n fase van toenemende marginale opbrengste aan/skaalbesparing. ✓✓
- Soos meer geproduseer sal word, die totaal koste kromme se helling opwaarts meer steil word. ✓✓
- Die gebeur wanneer produksie 'n punt van afnemende marginale opbrengste/skaalverpillings. ✓✓
- Die byvoeging van meer eenhede van insette lei tot kleiner en kleiner toename in uitsette. ✓✓
- Die resultaat is dat die totale koste toeneem teen 'n toenemende koers, wat tot 'n steiler helling van die TK-kromme lei. ✓✓
Ken 'n maksimum van 2 punte toe vir blote lys van feite.
(Aanvaar enige ander korrekte en relevante antwoord.) (4 x 2) (8)

[40]

VRAAG 3: MIKRO-EKONOMIE**40 PUNTE – 30 MINUTE****3.1 3.1.1 Noem enige TWEE voorbeelde van eksplisiete kostes.**

- Betaling van salarisse/ lone ✓
- Betaling van huur ✓
- Betaling van grondstowwe ✓
- Betaling van nuttige dienste ✓

(Aanvaar enige ander korrekte en relevante antwoord.) (2 x 1) (2)

3.1.2 Hoe beïnvloed samespanning die globale mededingendheid van Suid-Afrikaanse besighede?

- Samespanning is geneig om mededingende druk te verlig wat lei tot 'n verminderde aansporing vir besighede om doeltreffend en innoverend te wees ✓✓
- Wanneer firmas saamspan om pryse vas te stel, betaal verbruikers meer vir goedere en dienste ✓✓
- Samespanning is onwettig en kan tot regsgevolge lei ✓✓

(Aanvaar enige ander korrekte en relevante antwoord.) (1 x 2) (2)

3.2 DATARESPONS**3.2.1 Identifiseer die staatsonderneming wat in die spotprent hierbo uitgebeeld word.**

- Transnet. ✓

(1 x 1) (1)

3.2.2 Noem die markstruktuur waaronder staatsonderneming vermeld in VRAAG 3.2.1 hierbo, openeer.

- Monopolie ✓

(1 x 1) (1)

3.2.3 Beskryf kortliks die konsep *kunsmatige monopolie*.

- Dit verwys na 'n monopolie wat bestaan as gevolg van wetgewing en wette van 'n spesifieke bedryf. ✓✓

(Aanvaar enige ander korrekte en relevante antwoord.) (1 x 2) (2)

3.2.4 Waarom is dit moeilik vir nuwe maatskappye om die spoorwegbedryf te betree?

- Die aanvangskoste van die spoorweë is aansienlik vir die aankoop van treine en bou van infrastruktuur (spoorlyne). ✓✓
- Hierdie hoë kapitaalvereiste is 'n beduidende versperring om die mark te betree. ✓✓

(Aanvaar enige ander korrekte en relevante antwoord.) (2 x 1) (2)

3.2.5 Watter impak sou die ineenstorting van die spoorwegbedryf op die Suid-Afrikaanse ekonomie hê?

- Die ineenstorting van die spoorwegbedryf kan wydverspreide werkverliese tot gevolg hê, wat bydra tot hoë werkloosheidsyfers. ✓✓
- Transnet speel 'n belangrike rol deur pendelaars 'n geleentheid te gee om teen 'n goedkoper prys werk toe te gaan. ✓✓
- Die ineenstorting kan 'n impak op die vervoer van goedere hê, handel beïnvloed en moontlik lei tot verhoogde koste vir besighede wat staatmaak op spoorwegdienste ✓✓

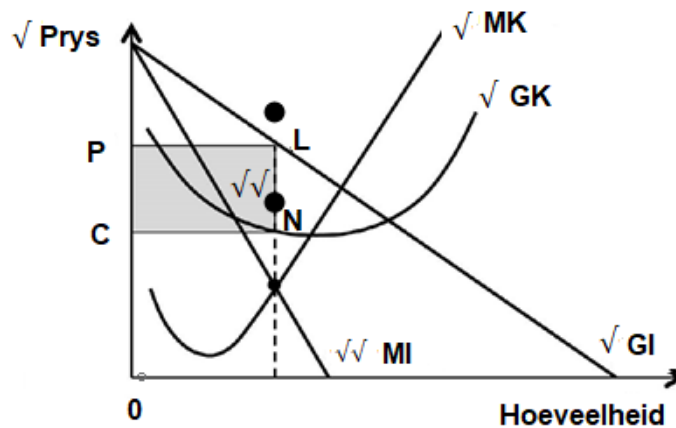
(Aanvaar enige ander korrekte en relevante antwoord.) (2 x 2) (4)

3.3 DATARESPONS

- 3.3.1 **Identifiseer die markstruktuur soos op die prent hierbo geïllustreer.**
• Monopolistiese Kompetisie ✓ (1)
- 3.3.2 **Noem EEN bedryf wat in hierdie markstruktuur opereer.**
• Fiksheidsentrums
• Verbruikers elektronika
• Hotelle en Gasvryheid
(Aanvaar enige ander korrekte en relevante antwoord.) ✓ (1)
- 3.3.3 **Beskryf kortliks beskryf die konsep *nieprys-mededinging*.**
• Nieprys-mededinging verwys na 'n situasie waarin besighede meeding gebaseer op faktore anders as die prys van hul produkte of dienste ✓✓
(Aanvaar enige ander korrekte en relevante antwoord.) (1 x 2) (2)
- 3.3.4 **Waarom is monopolistiese mededingende besighede huiwerig om oor pryse mee te ding?**
• Produkte in 'n monopolistiese mededinging het dikwels 'n elastiese vraag, wat beteken dat prysveranderinge 'n beduidende impak op die hoeveelheid gevra het wat inkomste verminder as gevolg van verminderde verkoopsvolumes. ✓✓
• Firms in die mark mag dalk huiwerig wees om pryskompetisie te begin om prysoorloë met kompetisie te vermy. ✓✓
• Prysoorloë kan nadelig wees vir firmas wat betrokke is om winste te verlaag wat tot finansiële onstabiliteit kan lei. ✓✓
(Aanvaar enige ander korrekte en relevante antwoord.) (1 x 2) (2)
- 3.3.5 **Verduidelik hoekom besighede in monopolistiese kompetisie toewysingsondoeltreffend is.**
• Firms in monopolistiese mededinging funksioneer dikwels met oortollige kapasiteit want hulle produseer minder as die uitsetvlak wat die gemiddelde totale koste minimaliseer. ✓✓
• In monopolistiese mededinging het firmas 'n mate van markmag, wat hulle toelaat om hul pryse bo die marginale koste te onderskei. ✓✓
• Besighede in monopolistiese mededingingsmark belê gereeld heuwig in advertensies om handelsmerklojaliteit en produkverskeidenheid te skep. ✓✓
• Die onderbenutting van hulpbronne lei tot toewysingsondoeltreffendheid want die firmas vervaardiging nie by die punt waar marginale koste gelyk is aan marginale inkomste nie. ✓✓
(Aanvaar enige ander korrekte en relevante antwoord.) (2 x 2) (4)

- 3.4 Teken 'n goed benoemde grafiek om ekonomiese winste in die korttermyn vir 'n monopolie te illustreer (sonder verduidelikings).

EKONOMIESE WINS



Punte allokasie vir die grafiek

- Korrekte byskrif van MK-kromme = 1 punt
- Korrekte byskrif van GK-kromme = 1 punt
- Korrekte byskrif van GI-kromme = 1 punt
- Korrekte byskrifte van Prys- en Hoeveelheids asse = 1 punt
- Korrekte byskrif van MI-kromme = 2 punte
- Korrekte byskrif van Ekonomiese Wins = 2 punte

(8)

- 3.5 **Analiseer die verhouding wat tussen marginale inkomste (MI) en gemiddelde inkomste (GI) in 'n monopolistiese mededingende mark bestaan.**

- Vir 'n monopolistiese mededingende firma wat te staan kom voor 'n afwaarts, hellende vraagkurwe lê marginale inkomstekurve lê onder die vraagkurwe. ✓✓
- MI is minder as die prys (P) omdat die firma die prys moet verlaag om addisionele eenhede te verkoop. ✓✓
- GI is altyd groter of gelyk aan MI in monopolistiese mededinging. ✓✓
- Monopolistiese mededingende firmas wil altyd winste maksimeer waar MI gelyk is aan marginale koste (MK). ✓✓
- Aangesien MI minder as P is, produseer die firma waar MI, MK sny en die ooreenstemmende prys is hoër as marginale koste. ✓✓
- Die graad van differensiasie beïnvloed die gaping tussen GI en MI. ✓✓
- Meer differensiasie kan 'n kleiner gaping en meer beheer oor die prys toelaat. ✓✓

(Aanvaar enige ander korrekte en relevante antwoord.)

(Ken 'n maksimum van 2 punte toe vir die blote lys van feite/voorbeelde)

(4 x 2)

(8)

[40]

VRAAG 4: MIKRO-EKONOMIE**40 PUNTE – 30 MINUTE**

- 4.1 4.1.1 **Noem enige TWEE tipes van goedere wat deur die regering verskaf word.**
- Openbare goedere ✓
 - Gemeenskaps goedere ✓
 - Kollektiewe goedere ✓
 - Meriete goedere ✓
- (Aanvaar enige ander korrekte en relevante antwoord.) (2 x 1) (2)
- 4.1.2 **Hoe kan direkte beheer tot die wantoewysing van hulpbronne lei?**
- Gesentraliseerde stelsels kan sukkel om vinnig aan te pas by veranderende ekonomiese toestande, tegnologiese vooruitgang, of veranderinge in verbruikersvoorkeure. ✓✓
 - Hierdie benadering lei tot die wantoewysing van hulpbronne want verskillende sektore het spesifieke vereistes. ✓✓
 - Besluite wat sonder 'n duidelike begrip van plaaslike behoeftes, voorkeure en gemaak is wat tot wan-allokasies kan lei. ✓✓
- (Aanvaar enige ander korrekte en relevante antwoord.) (1 x 2) (2)
- 4.2 **DATARESPONS**
- 4.2.1 **Identifiseer die hoeveelheid aangebied as die prysplafon afgedwing word.**
- H1 ✓
- (1 x 1) (1)
- 4.2.2 **Noem EEN voordeel van 'n prysplafon vir verbruikers.**
- Laer pryse ✓
- (Aanvaar enige ander korrekte en relevante antwoord.) (1 x 1) (1)
- 4.2.3 **Beskryf kortliks die konsep *minimumpryse*.**
- 'n Prys wat bo-kant die ewewigsprys/mark prys gestel word om produsente toe te laat om 'n billike wins te maak ✓✓
- (Aanvaar enige ander korrekte en relevante antwoord.) (2 x 1) (2)
- 4.2.4 **Verduidelik die impak van 'n prysplafon wat onder die markprys vasgestel is.**
- Die voorsiening van die produk neem af aangesien produsente sal besluit om minder van die produk aan te bied.
- Die vraag na die produk sal toeneem. Daar sal 'n tekort aan die produk in die mark wees. Dit kan tot die stigting van swart markte lei. ✓✓
- (Aanvaar enige ander korrekte en relevante antwoord.) (2 x 1) (2)

4.2.5 Hoe kan die voorgestelde prysplafon van brandstof tot swart markte lei?

- Wanneer die regering 'n prysplafon instel skep dit 'n oormaat vraag vir brandstof aangesien verbruikers meer brandstof teen die beperkte prys wil koop as wat verskaffers bereid is om te verskaf. ✓✓
- Die berging van brandstof as gevolg van prysplafonne skep 'n geleentheid vir sommige individue of entiteite om die situasie uit te buit deur brandstof aan te pas by die laer prys in swartmarkte. ✓✓
- Die skaarste en verhoogde vraag vir brandstof kan onwettige aktiwiteite aanspoor soos smokkelary of onwettige handel. ✓✓
- Hierdie situasie stimuleer dikwels onwettige aktiwiteite en die opkoms van swartmarkte waar brandstof teen pryse hoër as die gereguleerde plafon verkoop word. ✓✓

(2 x 2) (4)

4.3 DATARESPONS

4.3.1 Identifiseer EEN projek met die laagste ekonomiese koste.

- Eenheid 1/Termies ✓

(1)

4.3.2 Noem die metode wat gebruik is in die berekening van die KVO.

- Netto Huidige Waarde ✓

(1)

4.3.3 Beskryf kortliks die konsep *sosiale voordele*.

- Sosiale voordele verwys na die totale voordeel wat deur die samelewing in sy geheel geniet word/Sosiale voordele verwys na privaat voordele en eksterne voordele ✓

(Aanvaar enige ander korrekte en relevante antwoord.)

(1 x 2) (2)

4.3.4 Wat is die uitdaging van die toepassing van die kostevoordeel-ontleding?

- KVA behels dikwels om subjektiewe oordele oor die monetêre waarde van nie-mark goedere te maak, soos die omgewingsgehalte van die mense se lewe. ✓✓
- Verskillende belanghebbendes mag verskillende menings hê oor die gepaste waardes om 'n besluit te neem, wat tot potensiele vooroordele lei. ✓✓
- Om huidige waardes aan toekomstige koste en voordele te koppel, vereis verdiskontering, wat aannames oor die gepaste afslagkoers maak. ✓✓

(Aanvaar enige ander korrekte en relevante antwoord.) (1 x 2)

(2)

4.3.5 Hoe kan die Suid Afrikaanse regering die kostevoordeel-ontleding gebruik om markmislukking te voorkom?

- Kostevoordeel-ontledeig help verseker dat openbare beleggings voldoende voordele genereer om regverdig in hul koste te wees en die voorkoming van vermorsing en potensiele markmislukking. ✓✓
- Kostevoordeel-ontleding sluit die wyer sosiale impak en eksternaliteite in die besluitnemingsproses in, wat nuttig is om besluite te neem of die projek moet voortgaan of nie. ✓✓
- KVA help identifiseer eksternaliteite deur kwantifisering van hierdie eksternaliteite. ✓✓
- Die regering kan beleide ontwerp om die koste of voordele van die prys in te sluit om sodoende markmislukking te voorkom. ✓✓

(Aanvaar enige ander korrekte en relevante antwoord.)

(2 x 2) (4)

4.4 Verduidelik kortliks die effekte van 'n minimum loon as 'n gevolg van markmislukking

Positiewe gevolge van minimum lone.

- Minimum lone help om inkomste ongelykheid te adresseer en te verseker dat selfs werkers wat 'n minimum loon verdien toegelaat word om aan hul basiese behoeftes te voldoen. ✓✓
- Hierdie sal veroorsaak dat 'n meer billike verspreiding van inkomste verdien word. ✓✓
- Minimum lone word gesien as 'n hulpmiddel om lae-loon werkers uit armoede te help. ✓✓
- Deur 'n vloer op lone te plaas mik regerings om te verseker dat werkers genoeg verdien om hul noodsaaklike lewenskoste te dek. ✓✓
- As lae -loonwerkers meer verdien, sal hulle waarskynlik bykomende inkomste op goedere en dienste spandeer. ✓✓
- Die verhoogde verbruikersbesteding kan ekonomiese groei stimuleer, wat 'n positiewe 'n vermenigvuldiger-effek skep. ✓✓

Negatiewe gevolge van 'n minimum loon

- Minimum lone kan tot werkloosheid lei veral onder lae-geskoolde werkers. ✓✓
- As die minimum loon bo die ewewigs-loon word dit bepaal deur markkragte, ✓✓
- Werkgewers mag nie in staat wees nie of onwillig is om werkers te huur, wat kan lei tot werkverliese. ✓✓
- Minimum lone kan lei tot die natuurlike funksionering van die arbeidsmark en lone moet bepaal word deur vraag en aanbod, en regeringsingryping deur minimum loonwette ontwig hierdie proses, wat tot ondoeltreffendhede lei. ✓✓

(Ken 'n maksimum van 4 punte toe vir 'n blote lys van feite/voorbeelde)

(Aanvaar enige ander korrekte antwoord.)

(4 x 2) (8)

4.5 Evalueer die impak van staatsubsidies in die landbousektor.

- Regering subsidies in die landbou sektor is bedoel om boere te ondersteun en verseker voedselsekerheid en fasiliteer landelike ontwikkeling. ✓✓
- Subsidies spoor dikwels boere tot 'n toename in produksie bo markvraag aan. ✓✓
- Dit veroorsaak 'n oorproduksie, wat tot oorskotte in die mark lei. ✓✓
- Surplusse veroorsaak 'n afname in pryse, beïnvloed boere se inkomste en skep berging en doen weg daarmee om oormaat te produseer. ✓✓
- Subsidies verdraai markseine deur die kunsmatige verandering van pryse en produksievlakke. ✓✓
- Dit kan lei tot die ondoeltreffende toewysing van hulpbronne, aangesien boere dalk kan fokus op gewasse wat gesubsidieer word eerder as daardie met hoër markvraag of beter omgewingsgeskiktheid. ✓✓
- Subsidies moedig onvolhoubare landboukundige praktyke aan. ✓✓
- Sekere gewasse mag oormatige gebruik van kunsmis en plaagdoders benodig, wat lei tot omgewingsagteruitgang, grond erosie, waterbesoedeling en verlies aan biodiversiteit. ✓✓
- Landbou subsidies kan internasionale handel vervorm deur binnelandse produkte kunsmatig goedkoper te maak, wat lei tot handelsgeskille met ander lande. ✓✓

- Gesubsidieerde uitvoere van een land mag die boere in 'n ander land ondermyn, wat onbillike mededinging skep en die globale markdinamika beïnvloed. ✓✓
- Subsidies dikwels vereis aansienlike regering besteding, en hierdie subsidies kan staatsbegrotings negatief beïnvloed. ✓✓

(Aanvaar enige ander korrekte en relevante antwoord.)

('n maksimum van 2 punte mag toegeken word vir blote lys van feite/voorbeelde.)

(4 x 2) (8)
[40]

TOTAAL AFDELING B: 80

AFDELING C

Beantwoord EEN van die twee vrae van hierdie afdeling in die ANTWOORDEBOEK. Jou antwoord sal soos volg geassesseer word.

VRAAG 5: MIKRO-EKONOMIE

40 PUNTE – 40 MINUTE

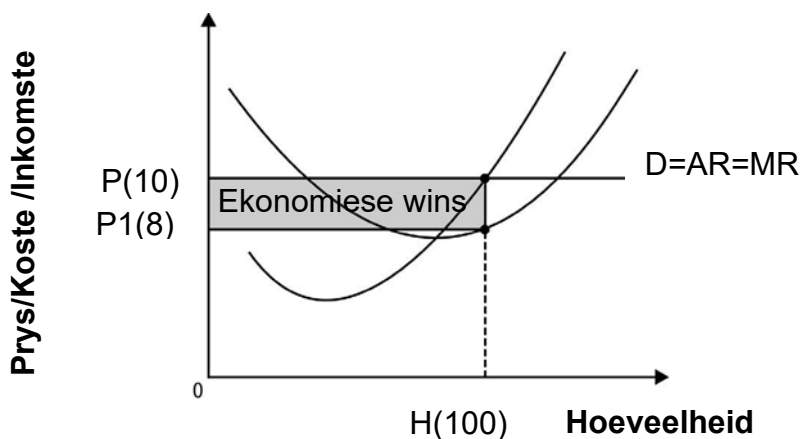
- Bespreek in detail en met behulp van grafieke die verskeie ewewigsposisies van 'n firma in 'n volmaakte mark. (26)
- Hoe beïnvloed die druk van mededinging in 'n volmaakte mark, die etiese gedrag van firmas? (10)

INLEIDING

Die individuele besigheid maak 'n ekonomiese wins, ekonomiese verlies of normale wins in die kort termyn. Ons verwys ook na korttermyn ewewig posisies. Die individuele besigheid, sal altyd 'n normale wins maak op die langtermyn. ✓✓
(Aanvaar enige ander korrekte en relevante inleiding.) (Maks.10)

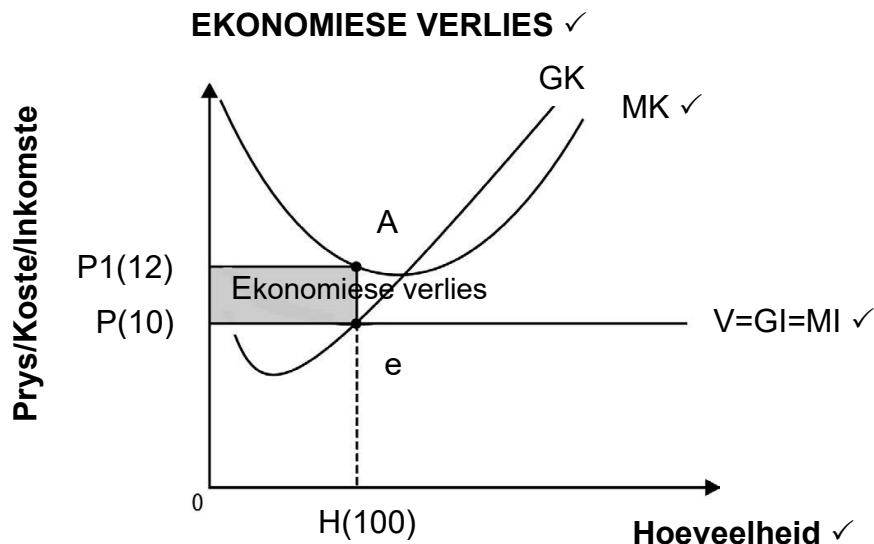
LIGGAAM: HOOF DEEL

EKONOMIESE WINS ✓



1 Punt = korrekte byskrif van kostekrommes
1 Punt = korrekte byskrif van inkomstekrommes
1 Punt = aanduiding van ekonomiese verlies
1 Punt = korrekte byskrifte van asse
Maks. (4)

- Ekonomiese wins kom voor wanneer totale koste groter is as die totale inkomste/Wanneer gemiddelde inkomste laer is as die gemiddelde koste ✓✓
- Die firma produseer by punt e waar $MI=MK$ ✓✓
- By e H/100 eenhede geproduseer teen P/R10 ✓✓
- By punt e, $GI(P/R10)$ groter as $GK(P1/ R8)$ ✓✓
- Die firma maak 'n ekonomiese verlies van $PeaP!/TR - TC$ ($R1\ 000 - R800 = R200$) / $R2 \times R100 = R200$) ✓✓

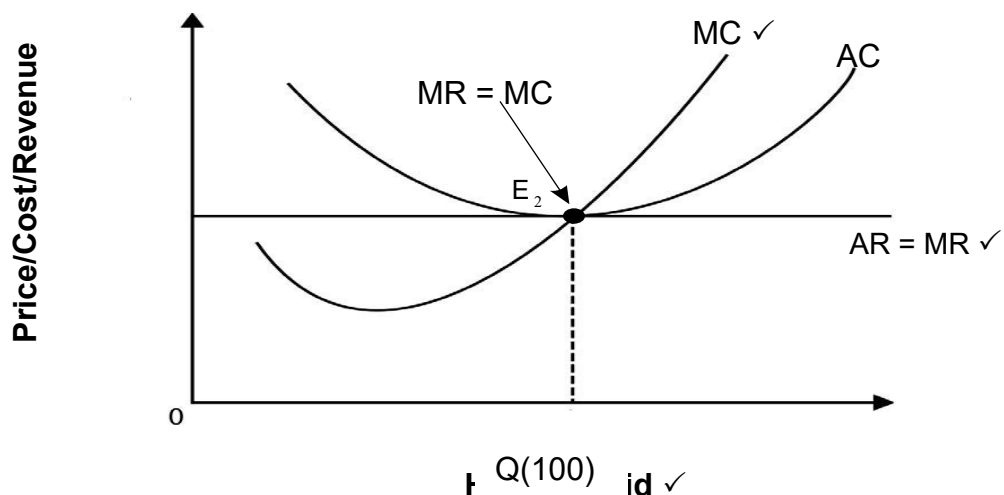


1 Punt = korrekte byskrif van kostekrommes
 1 Punt = korrekte byskrif van inkomstekrommes
 1 Punt = aanduiding van ekonomiese verlies
 1 Punt = korrekte byskrifte van asse

Maks. (4)

- Ekonomiese verlies kom voor wanneer totale koste groter is as die totale inkomste/Wanneer gemiddelde inkomste laer is as die gemiddelde koste. ✓✓
- Die firma produseer by punt **e** waar $MI = MK$. ✓✓
- By **e** (10), H / 100 eenhede word vervaardig by P/R10 (P). ✓✓
- By punt **e**, GI (P / R10) minder as GK (P 1/R12) ✓✓
- Die firma maak 'n ekonomiese verlies van $PP1 \text{ ae} / Ti - Tk$ (R1 000 – R1 200 = - R200) / R10 – R12 = - R2). ✓✓

NORMALE WINS ✓



Korrekte byskrif van kostekrommes = 1 punt
 Korrekte byskrif van inkomstekrommes = 1 punt
 Aanduiding van ewewig = 1 punt
 Korrekte byskrifte van asse = 1 punt

(Maks. 4)

- Normale wins is die minimum verdienste vereis om te voorkom dat die entrepreneur die bedryf verlaat. ✓✓
- Normale wins kom voor wanneer totaal inkomste gelyk is aan totale koste / wanneer gemiddelde inkomste is gelyk aan gemiddelde koste. ✓✓
- Die firma produseer by punt **e** waar $MI = MK$ ✓✓
- By **e**, $H / 100$ eenhede word vervaardig by $P/R 10$. ✓✓
- At point **e**, $GI (P/R10)$ is gelyk aan $GK (P / R10)$. ✓✓
- Die firma maak normale wins van $P \times Q - GK \times H / R1\ 000 - R1\ 000 = R0 / R10 - R10 = R0$. ✓✓ (Maks. 26)

BYKOMENDE DEEL

Hoe beïnvloed die druk van mededinging in 'n volmaakte mark, die etiese gedra van firmas?

- In 'n hoogs mededingende omgewing het firmas geweldige druk om suksesvol te wees, sommige besighede mag oorweeg om onetiese praktyke te gebruik om voorsprong bo mededingers te kry. ✓✓
 - Die druk om suksesvol te wees dryf firmas om kompromieë op hul etiese standaarde maak ✓✓
 - Die behoefte om winste te maak kan besighede dwing om kompromieë in produk/ dienstekwaliteit te maak soos firmas probeer om winsgewend te bly teen markprys. ✓✓
 - Die resultaat van onetiese besluite, soos die verlaaging van produkstandaarde of deelname aan misleidende advertensies. ✓✓
 - In 'n stryd om te oorleef om mededingend te bly, mag firmas dalk geleidelik hul etiese standaarde verlaag om te kan kompoteer met mededingers, hulle het geen ander keuse as om aan te pas by die bedryfsnorme nie. ✓✓
 - Kompetisie sal nie noodwendig etiese gedrag verslap nie. ✓✓
 - Baie firmas in mededingende markte handhaaf hoogs etiese standaarde en sake met integriteit. ✓✓
 - Etiese gedrag spruit dikwels voort uit 'n land se waardes, leierskap en toewyding. Handhawing van etiese standaarde ten spyte van mededingende druk. ✓✓
 - Kompetisie lei ook tot positiewe uitkomst, bemoedigende innovasies, doeltreffendheid en beter kliëntediens. ✓✓
 - Etiese gedrag word 'n mededingende voordeel vir firmas deur hul reputasie te verbeter en vertroue met verbruikers te bou. ✓✓
- (Aanvaar enige ander korrek antwoord en 'n hoër orde respons.)
('n Maksimum van 2 punte sal toegeken word vir blote lys van feite) (Maks.10)

GEVOLGTREKKING

Alhoewel mededingende markte uitdagings vir etiese gedrag kan bied, is 'n firma se verbintenis tot die handhawing van etiese standaarde ten spyte van mededingende druk van kardinale belang in handhawing integriteit en betroubaarheid in die mark. Etiese gedrag bly 'n keuse wat beïnvloed word deur 'n firma se waardes, kultuur en leierskap. ✓✓

(Aanvaar enige ander korrekte en relevant hoër-orde gevolgtrekking.) (Maks. 2)

[40]

VRAAG 6: MIKRO-EKONOMIE**40 PUNTE – 40 MINUTE**

- Bespreek in detail sonder die gebruik van grafieke, die eienskappe van 'n monopolie as 'n markstruktuur. (26)
- Analiseer krities die bestaan van monopolieë in die aanspreek van sosio-ekonomiese kwessies in Suid-Afrika. (10)

INLEIDING

'n Monopolie is 'n markstruktuur gekarakteriseer deur 'n een verkoper of produsent wat die hele bedryf oorheers en geen kompetisie van ander firmas in die gesig staar nie. ✓✓

(Aanvaar enige ander korrekte en relevante inleiding.) (Maks. 2)

LIGGAAM: HOOF DEEL

Eienskappe van 'n monopolie

Aantal produsente ✓

- Daar is slegs een firma in die bedryf en hierdie firma is verantwoordelik vir die totale markuitset. ✓✓
- Die monopolie het markkrag aangesien dit die markvraagkurwe vir sy produk in die gesig staar. ✓✓
- Verbruikers het beperkte keuse want daar is slegs een verskaffer in die mark soos De Beers en Eskom. ✓✓
- Hierdie gebrek aan keuse kan tot hoër pryse lei en verbruiker surplus verminder. ✓✓

Aantal produkte ✓

- Die produk is uniek en dit het nie plaasvervangers nie wat impliseer dat verbruikers se keuse beperk is. ✓✓
- Die produk het 'n relatiewe onelastiese vraag wat beteken dat die hoeveelheid minder responsief op prysveranderinge is, bv. elektrisiteit en spoorvervoer. ✓✓

Aard van produk ✓

- Die monopolie produseer 'n unieke produk waarvoor daar geen plaasvervangers is nie. ✓✓
- Dit beteken daardie verbruikers het geen alternatief en opsies van verskillende verkopers nie. Bv. Eskom is die enigste grootmaatverskaffer van elektrisiteit in Suid-Afrika. ✓✓

Ekonomiese wins/verlies ✓

- 'n Monopolis kan 'n ekonomiese wins of ekonomiese verlies in die korttermyn verdien. ✓✓
- As 'n monopolie op korttermyn ekonomiese verlies ly, sal dit 'n nuwe produksieaanleg bou wat op die lange duur ekonomiese wins lewer. ✓✓
- As 'n monopolie op korttermyn ekonomiese verlies ly, sal dit 'n nuwe produksieaanleg bou wat op die lange duur ekonomiese wins lewer. ✓✓
- As 'n monopolie op korttermyn ekonomiese wins maak, sal dit sy produksieskaal of kapasiteit uitbrei om meer ekonomiese wins te maak in die langtermyn ✓✓

Vraagkromme ✓

- Monopoliste word ook gekonfronteer met 'n vraagkurwe vir hul produk, omdat hulle die enigste verskaffer van die produk is. ✓✓
- Die monopolis is die enigste verskaffer in die mark – die vraagkromme wat die monopolis konfronteer, is dié van die mark in geheel. ✓✓
- Die markvraagkromme het 'n helling wat afwaarts van links naregs loop. ✓✓

Beheer oor die prys ✓

- 'n Monopolis het volle beheer oor die markprys en dit word beskou as 'n prysmaker. ✓✓
- 'n Besluit oor die prys-hoeveelheid kombinasies, wat die beste monopolis vir die monopolie op die vraagkurwe is. ✓✓
- Daar is altyd die moontlikheid van verbruiker uitbuiting omdat 'n monopolis die enigste verskaffer van 'n produk is. ✓✓
- 'n Monopolie mag beperkte uitset voorsien van die produk om 'n hoër prys te vra. ✓✓
- Maar dit is dikwels beperk deur die markvraag sedert die monopolis geen beheer oor die vraag het nie. ✓✓
- Verbruikers het beperkte begrotings, en 'n monopolie eis nie buitensporige pryse vir sy produk nie. ✓✓
- Die monopolis se produk moet meeding vir die verbruiker se guns (en geld) en met al die ander produkte wat in die ekonomie beskikbaar is. ✓✓

Markinligting ✓

- Alle kopers en die een verkoper het volle kennis oor die huidige marktoestande. ✓✓
- Dit impliseer dat daar 'n hoë mate van deursigtigheid van die monopolie is, aangesien daar is geen aansporing vir die monopolie is om inligting weg te steek vir verbruikers nie. ✓✓

Mark ingang ✓

- Die hindernisse voorkom ander produsente om die mark binne te gaan wat dieselfde tipe produk voorsien ✓✓

Natuurlike monopolieë ✓

- Hoë ontwikkelingskoste is 'n rede – die voorsiening van elektrisiteit word dikwels as voorbeeld gebruik. ✓✓
- Bou van 'n kernkragstasie en oordraglyne om elektrisiteit te versprei, beloop miljarde rand. ✓✓

Kunsmatige monopolieë ✓

- Die hindernisse is nie ekonomiese van aard nie maar kunsmatig soos patent regte wat wettige en eksklusiewe regte van 'n patenthouer is om 'n produk te vervaardig deur sy of haar unieke uitvinding te gebruik. ✓✓
- Patente word ook gereeld teëgekom in die farmaseutiese bedryf. ✓✓
- Lisensiëring is 'n ander manier waar 'n kunsmatige monopolie toegepas, kan word bv. TV en radiolisensies. ✓✓
- Lisensies beskerm operateurs teen toegang van ander mededingers. ✓✓

Produktiewe Doeltreffendheid ✓

- 'n Monopolie bereik nie produktiewe doeltreffendheid nie omdat uitsette vervaardig word sonder om die gemiddelde koste te minimaliseer nie. ✓✓

Toewysende doeltreffendheid ✓

- Daar is toewysende ondoeltreffendheid omdat die uitset wat vervaardig word deur die monopolie nie ooreenstem met die hoeveelheid wat deur verbruikers gevra word nie. ✓✓
- Monopolie produseer uitsetvlakke waar die prys bo die marginaal koste is. ✓✓

Samespanning ✓

- Samespanning is irrelevant omdat daar een besigheid in die mark is. ✓✓

Besluitneming ✓

- 'n Monopolie maak besluite onafhanklik omdat daar geen regulasies is nie, ✓✓ byvoorbeeld Eskom se besluite word deur NERSA beïnvloed. ✓✓
- Voorbeelde van nywerhede van 'n monopolie is ESKOM, DeBeers, SASOL in die gasbedryf, ens. ✓✓

Ekonomieë van skaal ✓

- Monopolieë kan baat vind by skaalvoordele, wat hulle toelaat om teen laer gemiddelde koste te produseer aangesien hulle op 'n groter skaal produseer. ✓✓
- Die monopolie se primêre mikpunt is om winste te maksimeer, die firma produseer by 'n punt waar $MI = MK$ om winste te maksimeer ✓✓
- Die bestaan van hindernisse van ingang, beteken die monopolie is geneig om ekonomiese winste op beide korttermyn sowel as langtermyn te maak. ✓✓
(Toeken 'n maksimum van 8 punte vir die blote lys van feite/voorbeelde)
(Aanvaar enige ander korrekte en relevante inleiding.) (Maks. 26)

BYKOMENDE DEEL

Suid Afrika, soos baie ander lande, het komplekse sosio-ekonomiese uitdagings, en die rol van monopolieë kan beduidende implikasies hê. ✓✓

Positiewe aspekte

- Monopolieë kan goedere en dienste doeltreffend produseer wat kan lei tot skaalvoordele. ✓✓
- Dit kan lei tot laer gemiddelde koste, wat moontlik meer bekostigbare produkte vir verbruikers moontlik maak. ✓✓
- Monopolieë, wat voldoende gereguleer word, belê swaar in navorsing en ontwikkeling, wat lei tot innovasie en tegnologiese vooruitgang. ✓✓
- Dit kan positiewe oorloopeffekte op die breër ekonomie tot gevolg hê. ✓✓
- In sekere nywerhede, soos dienste, kan 'n monopolistiese struktuur meer bevorderlik wees om langtermyn beplanning en beduidende infrastruktuur beleggings te doen. ✓✓
- Hierdie kan 'n positiewe impak op die algehele ontwikkeling van die land hê. ✓✓

Negatiewe aspekte

- Een van die hoof nadele van monopolieë is hul vermoë om pryse te maak sonder mededingende beperkings. ✓✓
- Dit kan lei tot hoër pryse vir verbruikers, wat hul koopkrag verminder en bydrae tot inkomste-ongelykheid. ✓✓
Monopolieë beperk verbruikerskeuse aangesien daar slegs een verskaffer in die mark is. ✓✓
- Hierdie gebrek aan mededinging kan lei tot selfvoldaanheid, die verminderde gehalte van produkte of dienste, en 'n gebrek aan aansporing om aan uiteenlopende verbruikersvoorkeure te voldoen. ✓✓
- Monopolieë skep beduidende hindernisse om toegang vir nuwe besighede te beperk. ✓✓
- Dit kan entrepreneuriese aktiwiteite en ekonomiese dinamiek belemmer, veral vir klein en mediumgrootte ondernemings (KMMO's). ✓✓
- Monopolieë mag dalk huursoekende gedrag aanpak, en meer fokus op die beskerming van hul markoorheersing eerder as op die verbetering van doeltreffendheid of innovasie. ✓✓
- This can lead to stagnation and hinder overall economic development. ✓✓
(Aanvaar enige ander korrek en relevante hoër-orde antwoord)
(n Maksimum van 4 punte sal toegeken word vir blote lys/feite.) (Maks. 10)

GEVOLGTREKKING

Die bestaan van monopolieë in Suid-Afrika moet versigtig geassesseer, binne die breër sosio-ekonomiese konteks. Terwyl sekere voordele mag bestaan, is die potensiële negatiewe gevolge, veral in terme van ongelykheid en beperkte kompetisie groot. ✓✓
(Aanvaar enige ander relevante korrekte hoër-orde gevolgtrekking.) (Maks. 2) [40]

TOTAAL AFDELING C: 40
GROOTTOTAL: 150